



НАЦІОНАЛЬНИЙ СТАНДАРТ УКРАЇНИ

---

ДСТУ ISO 23601:2019  
(ISO 23601:2009, IDT)

# ІДЕНТИФІКАЦІЯ БЕЗПЕЧНОСТІ ЗНАКИ НА ПЛАНАХ ЕВАКУАЦІЇ

## ПЕРЕДМОВА

- 1 РОЗРОБЛЕНО: Технічний комітет стандартизації «Пожежна безпека та протипожежна техніка» (ТК 25)
- 2 ПРИЙНЯТО ТА НАДАНО ЧИННОСТІ: наказ Державного підприємства «Український науково-дослідний і навчальний центр проблем стандартизації, сертифікації та якості» (ДП «УкрНДНЦ») від 24 червня 2019 р. № 174 з 2020–07–01
- 3 Національний стандарт відповідає ISO 23601:2009 «Safety identification — Escape and evacuation plan signs» (Ідентифікація безпечності. Знаки на планах евакуації)  
Ступінь відповідності — ідентичний (IDT)  
Переклад з англійської (en)
- 4 Цей стандарт розроблено згідно з правилами, установленими в національній стандартизації України
- 5 УВЕДЕНО ВПЕРШЕ

---

**Право власності на цей національний стандарт належить державі.  
Заборонено повністю чи частково видавати, відтворювати  
зادля розповсюдження і розповсюджувати як офіційне видання  
цей національний стандарт або його частини на будь-яких носіях інформації  
без дозволу ДП «УкрНДНЦ» чи уповноваженої ним особи**

ДП «УкрНДНЦ», 2020

## ЗМІСТ

	С.
Національний вступ .....	IV
Вступ до ISO 23601:2009 .....	IV
1 Сфера застосування .....	1
2 Нормативні посилання .....	1
3 Терміни та визначення понять .....	2
4 Загальні вимоги .....	2
5 Вимоги до проектування .....	2
6 Розміри елементів на плані .....	3
7 Зміст і відображення .....	4
7.1 Заголовок .....	4
7.2 Оглядовий план .....	4
7.3 Детальна інформація про план евакуації .....	4
7.4 Повідомлення щодо безпеки .....	5
7.5 Умовні позначки .....	5
7.6 Додаткова інформація .....	5
7.7 Використання кольорів .....	5
7.7.1 Маршрути евакуації .....	5
7.7.2 Знаки безпеки .....	5
7.7.3 Місцеперебування користувача .....	5
7.7.4 Колір фону .....	5
7.7.5 Контур носійних елементів об'єкта .....	5
7.7.6 Заголовок .....	5
7.7.7 Текст .....	5
8 Матеріали .....	5
9 Монтування та розташування .....	6
10 Перевірка та перегляд .....	6
Додаток А (обов'язковий) Приклади планів евакуації .....	7
Бібліографія .....	12
Додаток НА (довідковий) Перелік національних стандартів України, ідентичних європейським та міжнародним нормативним документам, посилання на які є в цьому стандарті .....	12

## НАЦІОНАЛЬНИЙ ВСТУП

Цей національний стандарт ДСТУ ISO 23601:2019 (ISO 23601:2009, IDT) «Ідентифікація безпечності. Знаки на планах евакуації», прийнятий методом перекладу, — ідентичний щодо ISO 23601:2009 (версія en) «Safety identification — Escape and evacuation plan signs».

Технічний комітет стандартизації, відповідальний за цей стандарт в Україні, — ТК 25 «Пожежна безпека та протипожежна техніка».

У цьому національному стандарті зазначено вимоги, які відповідають законодавству України.

До стандарту внесено такі редакційні зміни:

- слова «цей міжнародний стандарт» та «цей документ» замінено на «цей стандарт»;
  - структурні елементи стандарту: «Титульний аркуш», «Передмову», «Національний вступ», першу сторінку, «Терміни та визначення понять» і «Бібліографічні дані» — оформлено згідно з вимогами національної стандартизації України;
  - вилучено «Передмову» до ISO 23601:2009 як таку, що безпосередньо не стосується технічного змісту цього стандарту;
  - у розділі 2 наведено «Національне пояснення», виділене в тексті рамкою;
  - долучено національний довідковий додаток НА (Перелік національних стандартів України, ідентичних європейським та міжнародним нормативним документам, посилання на які є в цьому стандарті). ISO 3864-3 та ISO 17724 чинні, наразі їх не прийнято в Україні як національні стандарти. ISO 3864-1:2002 наразі не чинний, замість нього чинний ISO 3864-1:2011, який не прийнято в Україні як національний стандарт, натомість в Україні прийнято як національний стандарт ISO 3864-1:2009, його назву наведено в національному довідковому додатку НА. ISO 7010 та ISO 17398 прийнято в Україні як національні стандарти, їхні назви наведено в національному довідковому додатку НА.
- Копії нормативних документів, посилання на які є в цьому стандарті, можна отримати в Національному фонді нормативних документів.

## ВСТУП до ISO 23601:2009

Виникає необхідність стандартизувати систему подання маршрутів евакуації засобами, які якнайменше використовують слова для досягнення розуміння.

Розвиток міжнародної торгівлі, руху та мобільності робочої сили вимагає загального способу передавання цієї важливої інформації щодо безпеки особам, які перебувають на різних об'єктах.

Очікується, що у разі використання цього стандарту знизиться ризик виникнення можливої плутанини під час надзвичайних ситуацій за умови використання інструкцій, наданих цим стандартом.

Використовуючи знаки безпеки згідно з ISO 7010, їх кольорове кодування, специфічні вимоги до відображення, цей стандарт установлює загальний метод визначення місцеперебування особи відносно визначених маршрутів евакуації, що ведуть до аварійних виходів, а також місця розташування протипожежного та аварійного обладнання поблизу та на суміжних евакуаційних маршрутах.

Плани евакуації є невід'ємною частиною системи знаків безпеки об'єкта і мають суттєве значення в плані управління пожежною безпекою власником будівлі. Плани евакуації є обов'язковим компонентом системи управління безпекою об'єкта.

**Примітка.** Нормативні положення деяких країн можуть дещо відрізнятися від наведених у цьому стандарті.

НАЦІОНАЛЬНИЙ СТАНДАРТ УКРАЇНИ

ІДЕНТИФІКАЦІЯ БЕЗПЕЧНОСТІ  
ЗНАКИ НА ПЛАНАХ ЕВАКУАЦІЇ

SAFETY IDENTIFICATION  
ESCAPE AND EVACUATION PLAN SIGNS

Чинний від 2020-07-01

**ВАЖЛИВО.** Електронний файл цього стандарту містить кольори, що вважаються корисними для правильного розуміння стандарту. Тому користувачам потрібно розглянути можливість друку цього стандарту, використовуючи кольоровий принтер.

## 1 СФЕРА ЗАСТОСУВАННЯ

Цей стандарт установлює принципи проектування зображень планів евакуації, на яких є інформація стосовно пожежної безпеки, виходів, евакуації та рятування людей, які перебувають на об'єкті. Ці плани також можуть бути використані силами оперативного реагування в разі надзвичайної ситуації.

Ці плани призначено для відображення як знаки в громадських місцях та на робочих місцях.

Цей стандарт не поширюється на плани служб зовнішньої безпеки, а також детальні професійні кресленики для використання фахівцями.

## 2 НОРМАТИВНІ ПОСИЛАННЯ

Наведені нижче нормативні документи необхідні для застосування цього стандарту. У разі датованих посилань застосовують тільки наведені видання. У разі недатованих посилань потрібно користуватись останнім виданням нормативних документів (разом зі змінами).

ISO 3864-1:2002 Graphical symbols — Safety colours and safety signs — Part 1: Design principles for safety signs in workplaces and public areas

ISO 3864-3 Graphical symbols — Safety colours and safety signs — Part 3: Design principles for graphical symbols for use in safety signs

ISO 7010 Graphical symbols — Safety colours and safety signs — Safety signs used in workplaces and public areas

ISO 17724 Graphical symbols — Vocabulary

ISO 17398 Safety colours and safety signs — Classification, performance and durability of safety signs.

### НАЦІОНАЛЬНЕ ПОЯСНЕННЯ

ISO 3864-1:2002 Графічні символи. Кольори та знаки безпеки. Частина 1. Принципи проектування знаків безпеки для робочих місць та місць громадського призначення

ISO 3864-3 Графічні символи. Кольори та знаки безпеки. Частина 3. Принципи проектування графічних символів для використання в знаках безпеки

ISO 7010 Графічні символи. Кольори та знаки безпеки. Зареєстровані знаки безпеки

ISO 17724 Графічні символи. Словник термінів

ISO 17398 Кольори та знаки безпеки. Класифікація, виконання та довговічність знаків безпеки.

### 3 ТЕРМІНИ ТА ВИЗНАЧЕННЯ ПОНЯТЬ

У цьому стандарті вжито терміни та відповідні визначення згідно з ISO 17724, а також терміни та визначення позначених ними понять, наведені нижче:

#### 3.1 інструкція про порядок дій у разі надзвичайної ситуації (*emergency safety notice*)

Вказівки для осіб, які перебувають на об'єкті, яких потрібно дотримуватись у разі надзвичайних ситуацій

#### 3.2 план евакуації (*escape plan*)

План, з яким ознайомлено осіб, які перебувають на об'єкті, на якому зображено необхідні елементи для порятунку та на якому може бути відображено інформацію, потрібну для евакуації, рятування та першого оперативного реагування

#### 3.3 евакуаційний маршрут (*escape route*)

Визначений маршрут до безпечного місця

#### 3.4 детальний план евакуації (*escape plan detail*)

Детальне відображення ділянки, зазначеної в оглядовому плані на основі плану поверху

#### 3.5 інструкція про порядок дій під час пожежі (*fire safety notice*)

Вказівки для осіб, які перебувають на об'єкті під час пожежі

#### 3.6 оглядовий план (*overview plan*)

Спрощене графічне зображення, яке використовують для поєднання деталей плану евакуації з об'єктом у цілому чи частиною.

### 4 ЗАГАЛЬНІ ВИМОГИ

Перш ніж застосувати принципи проектування, за процедурою управління пожежною безпекою треба визначати низку важливих елементів, які потрібно зазначати на планах евакуації. Плани евакуації мають бути відображенням вивчення такої інформації:

- a) інструкції та процедури з пожежної безпеки;
- b) схеми об'єкта та робочого майданчика на плані з основними характеристиками певного приміщення, виявленими в результаті перевіряння на місці;
- c) визначення всіх маршрутів евакуації;
- d) документації з планування евакуації, охоплюючи очікуваний рух людей, інші інструкції та способи їх надання;
- e) розміщення всіх засобів пожежогасіння та сигналізації;
- f) розташування аварійного обладнання та засобів евакуації;
- g) дії, які потрібно виконувати в разі надзвичайних ситуацій чи пожежі;
- h) розташування сховищ та місць збирання.

Мета планів евакуації — допомогти людям орієнтуватися за визначеним маршрутом евакуації.

Отже, план евакуації доповнює систему управління безпекою об'єкта (див. ISO 16069).

### 5 ВИМОГИ ДО ПРОЕКТУВАННЯ

План евакуації треба проектувати згідно зі стратегією евакуації об'єкта та з урахуванням особливих потреб осіб, присутніх у приміщенні чи його частині.

На всіх планах евакуації має бути наведено такі вимоги.

- a) На плані евакуації зазначають точне місцеперебування користувача.
- b) Плани евакуації мають бути кольоровими.
- c) Масштаб плану евакуації залежить від розміру об'єкта, рівня деталізації, що потрібно проілюструвати, та передбаченого місця розташування плану евакуації. Треба використовувати масштаб не менше ніж такий:

- 1:250 — для великогабаритних об'єктів;
- 1:100 — для малих і середніх об'єктів;
- 1:350 — для планів, що відображаються в окремих приміщеннях.

Окремі елементи, такі як сходи чи коридори, може бути зображено в більшому масштабі для покращення видимості та розташування знаків безпеки на плані евакуації. Для однієї серії евакуаційних планів треба використовувати однаковий масштаб. Для деяких специфічних місць об'єкта, наприклад, автомобільних стоянок чи технічних приміщень, інший масштаб може бути використано для визначення обсягу порожнього простору.

d) У комплекті планів об'єкта всі визначені ділянки має бути відображено послідовно.

e) Для досягнення достатньої видимості та зрозумілості вертикальне освітлення планів евакуації має бути не менше ніж 50 лк за умови нормального освітлення. У разі несправності нормального освітлення передбачають аварійне, вертикальне освітлення планів евакуації, яке має бути не менше ніж 5 лк і має бути виконано звичайними приладами чи фосфоросцентними матеріалами. Якщо аварійного освітлення не передбачено в разі відмови нормального освітлення чи використання фосфоресцентного способу згідно з ISO 16069, може бути використано плани евакуації, що містять фосфоросцентні матеріали. У будь-якому разі фосфоросцентного матеріалу має бути кількісно не менше, ніж передбачено в класифікації C згідно з ISO 17398.

f) Щоб визначити кольори безпеки на планах, мінімальне значення індексу відтінку кольорів  $R_a$  від лампи має бути не менше ніж 40. Характеристики лампи не повинні суттєво відхилятися від цих вимог. Якщо плани евакуації ґрунтовано на фосфоресцентних матеріалах збудження, освітлення має відбуватися за допомогою білих люмінесцентних ламп. Заборонено використовувати натрієві лампи низького тиску.

g) План евакуації має бути виконано на фоні білого кольору безпеки чи фосфоросцентному білому, як визначено в таблиці 4 ISO 3864-1:2002.

h) Мінімальний розмір плану евакуації має становити (297 × 420) мм (A3), за винятком планів евакуації, розташованих в окремих приміщеннях, де розмір плану може бути зменшено до 210 × 297 мм (A4). Допустима похибка становить 5 %.

i) Евакуаційні плани має бути оновлено.

j) Орієнтацію відображуваного плану має бути пов'язано з користувачем так, щоб розташування ліворуч від плану перебувало ліворуч від користувача, а розташування справа від плану — праворуч від користувача.

k) Якщо безпечні умови та протипожежне обладнання наведено на плані евакуації, на них має бути нанесено такі самі знаки безпеки, як у їхньому встановленому місці на об'єкті, й обидва мають відповідати ISO 7010.

l) Плани евакуації повинні мати написи.

m) Плани евакуації повинні мати заголовок, охоплюючи слова «план евакуації», мовою(-ами) країн, якою(-ими) цей план використовують.

n) На планах евакуації має бути зображено місце розташування пункту збирання як елемент плану евакуації чи оглядового плану.

## 6 РОЗМІРИ ЕЛЕМЕНТІВ НА ПЛАНІ

Має бути виконано такі вимоги.

a) Інформація, наведена на планах евакуації, має бути розбірливою з передбачуваної відстані. Висота напису має бути не менше ніж 2 мм. Шрифти має бути вибрано так, щоб максимізувати розбірливість з передбачуваної відстані.

b) Мінімальна висота заголовка має становити не менше ніж 7 % від найменшого розміру плану евакуації, а висота його символів має бути не менше ніж 60 % від висоти заголовка. Приклади наведено в таблиці 1.

c) Знаки безпеки, зазначені в плані, мають бути заввишки не менше ніж 7 мм.

d) Ширина лінії для графічного зображення носійних стін об'єкта має бути не менше ніж 1,6 мм. Внутрішні перегородки має бути зображено лініями з мінімальною шириною 0,6 мм. Якщо на плані зображено конструктивні елементи (наприклад, сходи, стелажі, вікна), їх треба зображувати лініями з мінімальною шириною 0,15 мм.

У разі зображення довгих евакуаційних коридорів потрібно показувати архітектурні особливості чи обладнання для надання користувачеві відчуття масштабу/відстані.

**Таблиця 1** — Приклади мінімальної висоти заголовка та символів

Розміри плану евакуації мм × мм	Висота плану евакуації, мм	Висота заголовка, мм	Висота великої літери, мм
297 × 420 (A3)	297	21	13
420 × 594 (A2)	420	30	18
594 × 841 (A1)	594	42	26
841 × 1 189 (A0)	841	59	36

## 7 ЗМІСТ І ВІДОБРАЖЕННЯ

### 7.1 Заголовок

Кожний план евакуації повинен мати заголовок. Для заголовка можна використовувати літери верхнього та нижнього регістрів.

### 7.2 Оглядовий план

За винятком випадків, коли детальна інформація плану евакуації невеликого об'єкта є по суті відображенням його оглядового плану, кожний план евакуації має містити оглядовий план.

Оглядовий план має охоплювати:

- a) місце розташування пункту(-ів) збирання;
- b) загальний план об'єкта/ділянки з виокремленим розділом, у якому детально зображено план евакуації;
- c) спрощене подання навколишньої території (наприклад, автомобільні дороги, стоянки, інші будівлі). Розмір оглядового плану не повинен перевищувати 10 % від території плану евакуації.

### 7.3 Детальна інформація про план евакуації

План евакуації має охоплювати:

- a) план поверху відповідної частини об'єкта, на якому:
  - вилучено несуттєві елементи;
  - виділено важливі елементи;
  - підвищено читабельність та легкість розуміння;
  - орієнтовано план на позицію користувача;
- b) усі аварійні виходи та евакуаційні маршрути, горизонтальні та вертикальні. Якщо потрібно вказати напрямок з визначеного місця «Ви тут», таку інформацію надають, зображуючи стрілки типу D згідно з ISO 3864-3 (рисунок 1);



**Рисунок 1** — Стрілка, яка вказує напрямок руху людей (ISO 3864-3, стрілка типу D)

- c) місцеперебування користувача «Ви тут»;
- d) розташування сходів;
- e) будь-які визначені положення щодо евакуації, які мають бути доступними для людей з обмеженими можливостями;



f) місце розташування та тип пожежного обладнання першої допомоги й аварійно-рятувального обладнання, наприклад пожежної сигналізації, вогнегасника, пожежних рукавів, засобів першої допомоги.

Якщо неможливо показати фактичне місце розташування знаків безпеки через використовуваний масштаб, знаки безпеки можна зображувати в найближчому доступному вільному просторі з лінією-виноскою, щоб указати правильне розташування (див. рисунок А.1);

g) розташування ліфтів як архітектурного об'єкта.

#### **7.4 Повідомлення щодо безпеки**

Плани евакуації має бути завжди поєднано з повідомленнями про безпеку під час пожежі чи аварії, які можуть бути розміщено на плані евакуації чи в безпосередній близькості від плану евакуації.

#### **7.5 Умовні позначки**

Умовні позначки треба відображувати на плані евакуації та мати пояснення знаків безпеки, графічних символів та кодування кольорів, що їх було використано в плані евакуації. Приклади наведено в додатку А.

#### **7.6 Додаткова інформація**

План має охоплювати таку інформацію:

- a) проєктувальника плану;
- b) назву об'єкта;
- c) позначку поверху;
- d) дату складання плану та номер редакції;
- e) номер плану.

#### **7.7 Використання кольорів**

##### **7.7.1 Маршрути евакуації**

Стрілки, що вказують напрямок, мають бути зеленого кольору згідно з ISO 3864-1. Маршрути евакуації треба виділяти світло-зеленим кольором, забезпечуючи достатній контраст стрілок.

**Примітка.** Можна використовувати графічні способи, такі як напівтонування чи штрихування евакуаційних маршрутів, використовуючи флуоресцентні матеріали, для того щоб висвітлювати напрямні стрілки евакуації в темних умовах.

##### **7.7.2 Знаки безпеки**

Знаки безпеки треба відображувати в кольорах безпеки згідно з ISO 3864-1.

##### **7.7.3 Місцеперебування користувача**

Місцеперебування користувача позначають синім кольором відповідно до правил техніки безпеки згідно з ISO 3864-1.

##### **7.7.4 Колір фону**

Колір фону має бути білим чи флуоресцентно-білим згідно з ISO 3864-1.

##### **7.7.5 Контур носійних елементів об'єкта**

Контур носійних елементів об'єкта має бути чорного кольору.

##### **7.7.6 Заголовок**

Заголовок має бути зеленого кольору, а текст виконують контрастно так, як зазначено в ISO 3864-1.

##### **7.7.7 Текст**

Звичайний текст має бути чорного кольору. Для привернення уваги можна використовувати інші кольори.

## **8 МАТЕРІАЛИ**

Плани евакуації треба виготовляти з достатньо довговічних матеріалів та чорнил, щоб протидіяти впливу довкілля (наприклад, мати достатні світлостійкість та стійкість до вологості) упродовж очікуваного терміну служби. За потреби відповідну характеристику довговічності вимірюють відповідно до методу, зазначеного в ISO 17398.

## 9 МОНТУВАННЯ ТА РОЗТАШУВАННЯ

Плани евакуації розташовують так, щоб вони були помітними в середовищі використання та були доступними й зрозумілими для передбачуваного користувача.

Ці плани треба фіксовано закріплювати, і їх призначено для встановлення:

- a) у місцях, де особи, які там перебувають, можуть дізнатися про спосіб евакуації;
- b) у стратегічних місцях маршруту евакуації, який може бути:
  - на кожному поверсі в місцях біля виходів;
  - поряд з ліфтами та сходами;
  - у кожній кімнаті, наприклад готельних номерів;
  - у визначених навчальних пунктах, наприклад кафе, офісних центрах, місцях для зібрань;
  - на основних вузлах та перехрестях.

## 10 ПЕРЕВІРКА ТА ПЕРЕГЛЯД

Перевіряти плани евакуації треба через регулярні проміжки часу для забезпечення чіткості, помітності, зрозумілості та оновлення.

Будь-яка зміна в пожежній безпеці об'єкта чи в порядку дій у разі аварійних ситуацій має призвести до перегляду планів евакуації і за потреби — доопрацювання планів евакуації.

ДОДАТОК А  
(обов'язковий)

## ПРИКЛАДИ ПЛАНІВ ЕВАКУАЦІЇ

На рисунках А.1—А.4 зображено зразки планів евакуації.  
Ці приклади не треба вважати вичерпними. Їх виконано не в масштабі.

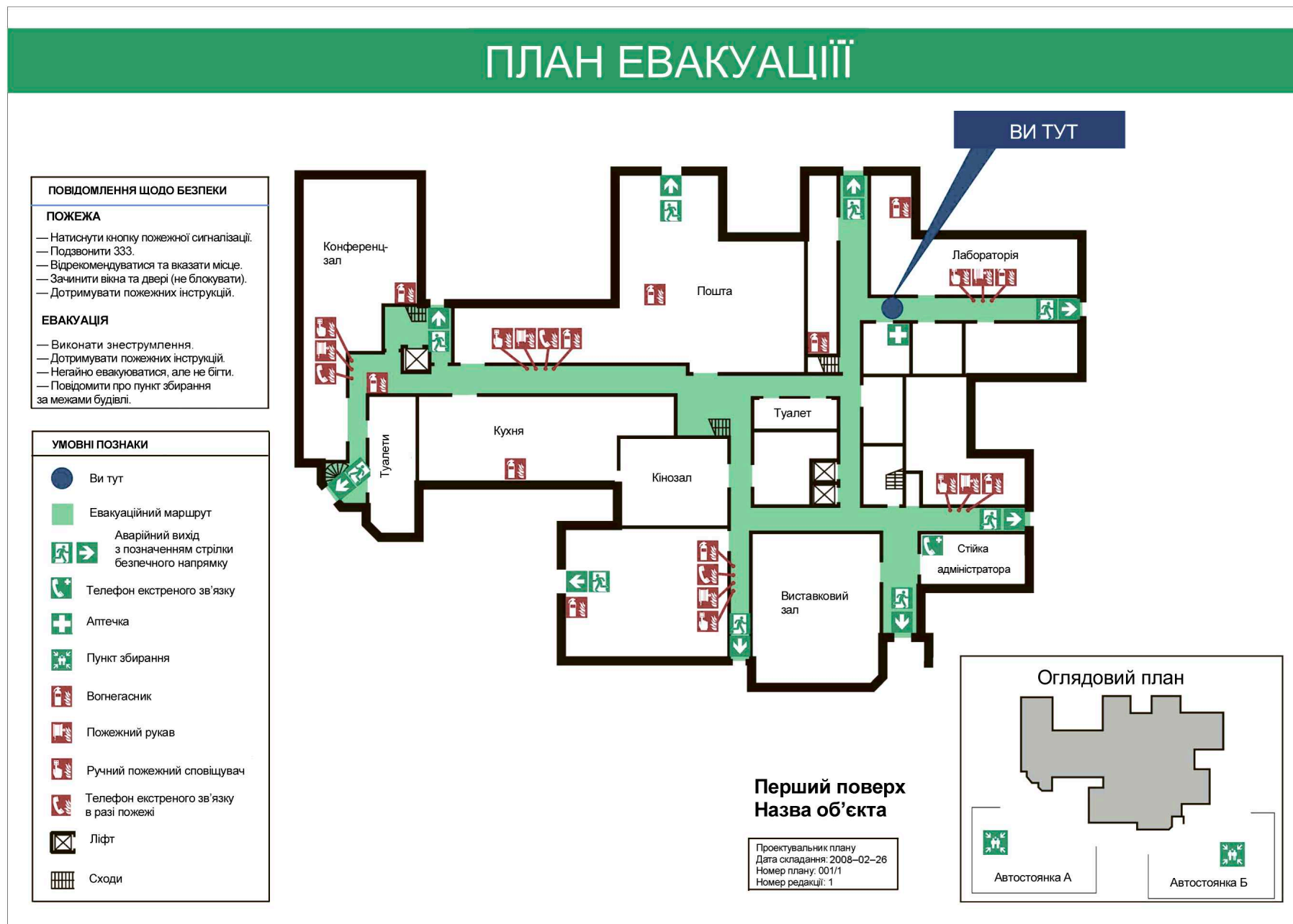


Рисунок А.1 — Приклад плану евакуації без напрямних стрілок. Увесь поверх

# ПЛАН ЕВАКУАЦІЇ

## Перший поверх

### ПОВІДОМЛЕННЯ ЩОДО БЕЗПЕКИ

#### ПОЖЕЖА

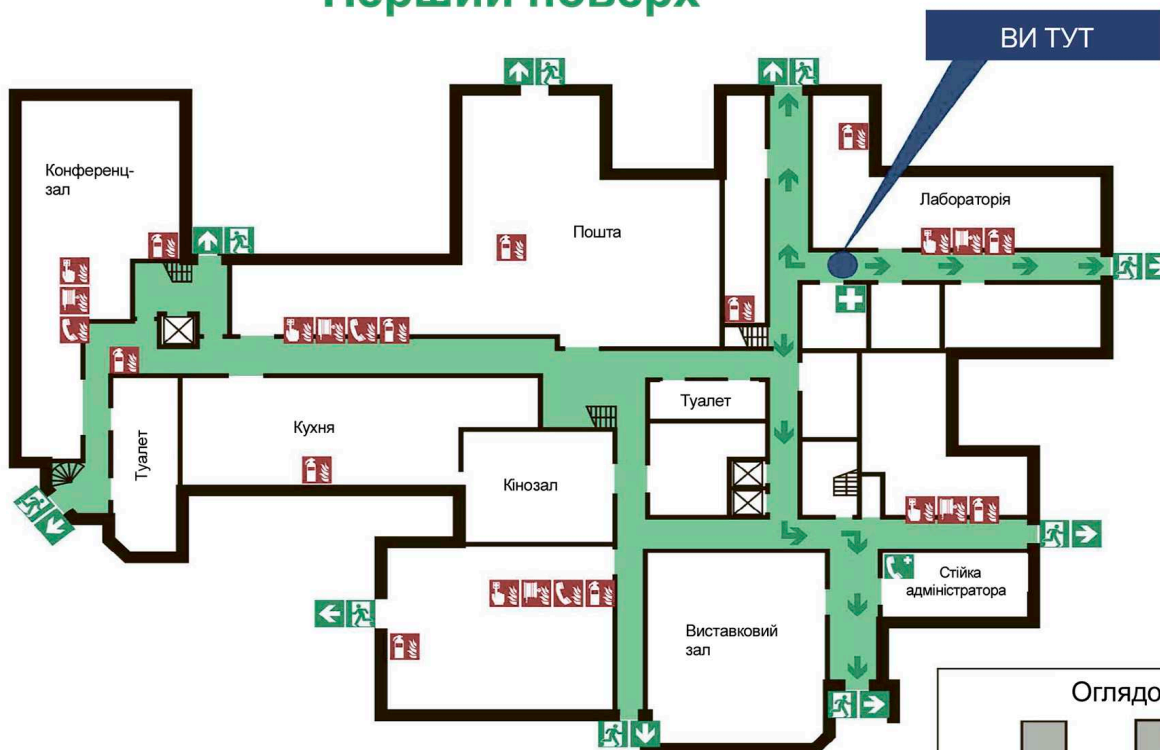
- Натиснути кнопку пожежної сигналізації.
- Подзвонити 333.
- Відрекомендуватися та вказати місце.
- Зачинити вікна та двері (не блокувати).
- Дотримувати пожежних інструкцій.

#### ЕВАКУАЦІЯ

- Виконати знеструмлення.
- Дотримувати пожежних інструкцій.
- негайно евакуюватися, але не бігти.
- Повідомити про пункт збирання за межами будівлі.

### УМОВНІ ПОЗНАКИ

- Ви тут
- Евакуаційний маршрут
- Аварійний вихід з позначенням стрілки безпечного напрямку
- Телефон екстреного зв'язку
- Аптечка
- Пункт збирання
- Вогнегасник
- Пожежний рукав
- Ручний пожежний сповіщувач
- Телефон екстреного зв'язку в разі пожежі
- Ліфт
- Сходи



ВИ ТУТ

### Назва об'єкта

Проектувальник плану  
Дата складання: 2008-02-26  
Номер плану: 001/1  
Номер редакції: 1

### Оглядовий план



Рисунок А.2 — Приклад плану евакуації з напрямними стрілками. Увесь поверх



Рисунок А.3 — Приклад плану евакуації. Частина поверху

# ПЛАН ЕВАКУАЦІЇ

## Дев'ятий поверх

### ПОВІДОМЛЕННЯ ЩОДО БЕЗПЕКИ

#### ПОЖЕЖА

- Натиснути кнопку пожежної сигналізації.
- Подзвонити 333.
- Відрекомендуватися та вказати місце.
- Зачинити вікна та двері (не блокувати).
- Дотримувати пожежних інструкцій.

#### ЕВАКУАЦІЯ

- Виконати знеструмлення.
- Дотримувати пожежних інструкцій.
- негайно евакуюватися, але не бігти.
- Повідомити про пункт збирання за межами будівлі.

### УМОВНІ ПОЗНАКИ

- Ви тут
- Евакуаційний маршрут
- ➔ Аварійний вихід з позначенням стрілки безпечного напрямку
- ☎ Телефон екстреного зв'язку
- ⊕ Аптечка
- ⊕ Пункт збирання
- 🔥 Вогнегасник
- 🧤 Пожежний рукав
- 🧯 Ручний пожежний сповіщувач
- ☎ Телефон екстреного зв'язку в разі пожежі
- ⬆️ Ліфт
- 🏠 Сходи



ВИ ТУТ

### Назва об'єкта

Проектувальник плану  
Дата складання: 2008-02-26  
Номер плану: 001/1  
Номер редакції: 1

### Оглядовий план

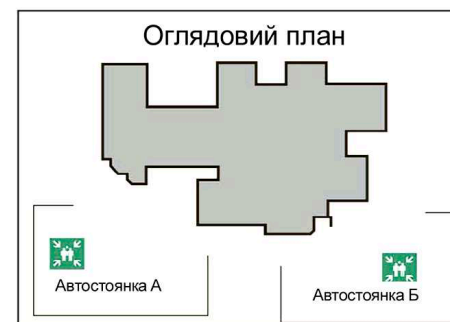


Рисунок А.4 — Приклад плану евакуації. Увесь поверх зі сходами

## БІБЛІОГРАФІЯ

- 1 ISO 216 Writing paper and certain classes of printed matter — Trimmed sizes — A and B series, and indication of machine direction
- 2 ISO 16069 Graphical symbols — Safety signs — Safety way guidance systems (SWGS)
- 3 ISO 30061 Emergency lighting.

ДОДАТОК НА  
(довідковий)

### **ПЕРЕЛІК НАЦІОНАЛЬНИХ СТАНДАРТІВ УКРАЇНИ, ІДЕНТИЧНИХ ЄВРОПЕЙСЬКИМ ТА МІЖНАРОДНИМ НОРМАТИВНИМ ДОКУМЕНТАМ, ПОСИЛАННЯ НА ЯКІ Є В ЦЬОМУ СТАНДАРТІ**

- 1 ДСТУ EN ISO 7010:2019 (EN ISO 7010:2012; A1:2014; A2:2014; A3:2014; A4:2014; A5:2015; A6:2016; A7:2017, IDT; ISO 7010:2011; Amd 1:2012; Amd 2:2012; Amd 3:2012; Amd 4:2013; Amd 5:2014; Amd 6:2014; Amd 7:2016, IDT) Графічні символи. Кольори та знаки безпеки. Зареєстровані знаки безпеки
- 2 ДСТУ ISO 3864-1:2005 Графічні символи. Кольори та знаки безпеки. Частина 1. Принципи проектування знаків безпеки для робочих місць та місць громадського призначення (ISO 3864-1:2002, IDT)
- 3 ДСТУ ISO 17398:2012 Пожежна безпека. Кольори та знаки безпеки. Класифікація, технічні вимоги і стійкість знаків безпеки (ISO 17398:2004, IDT).

---

Код згідно з ДК 004: 01.080.10

**Ключові слова:** евакуаційний маршрут, знаки безпеки, оглядовий план, план евакуації, порядок дій під час пожежі

---